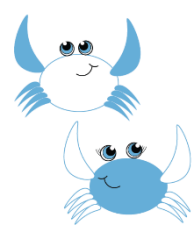
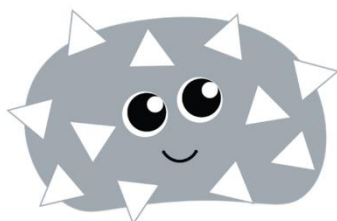
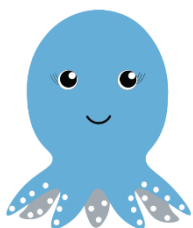


ÅRSPLAN FOR SLINNINGEN BARNEHAGE 2024–2025



Barnehagen sin årsplan

Barnehagen skal utarbeide ein årsplan. Årsplanen skal vise korleis barnehagen vil omsette Rammeplanen sitt formål og innhald til pedagogisk praksis. Årsplanen skal mellom anna vise korleis barnehagen arbeider med omsorg, leik, danning og læring. Progresjon må tydeleggjerast. Det skal synleggjerast korleis barn og foreldre sin medverknad påverkar planleggingsarbeidet og korleis barnehagen sjølv vurderer sitt pedagogiske arbeid. I tillegg kjem pedagogisk dokumentasjon frå kvar avdeling.

Slinningen barnehage sitt verdigrunnlag

Barnehagen sitt verdigrunnlag skal formidlast, praktiserast og opplevast i alle delar av barnehagen sitt pedagogiske arbeid. Barnehagen skal byggje på grunnleggjande verdiar i kristen og humanistisk arv og tradisjon, slik som respekt for menneskeverdet og naturen, på åndsfridom, nestekjærleik, tilgiving, likeverd og solidaritet. Dette står i *Rammeplan for barnehagen* (<https://www.udir.no/laring-og-trivsel/rammeplan/>).

Ein verdinøytral barnehage er verken mogleg eller ynskjeleg. Vi må derfor gjere oss nokre verdival i og ha ei bevisst haldning til desse vala. Personalet i ein barnehage har ulike tankar og meiningar om syn på barn, omsorg, leik, læring og verdiar dei meiner er viktige å vektleggje i arbeidet. Ved å ta desse verdiane og haldningane opp til diskusjon og refleksjon i personalgruppa vil det komme fram mange ulike perspektiv på emne og tema personalet diskuterer og reflekterer over. Det er viktig at alle tilsette er med i prosessen, for på den måten og «sikre» at ei felles forståing av verdiar og haldningar som er nedfelt i lov og rammeverk, pregar det pedagogiske arbeidet. Denne prosessen vil tydeleggjere for kvar enkelt tilsett kva vårt syn på barn og våre verdiar og haldningar betyr for vår praksis.

I Slinningen barnehage vil vi bygge nære og gode relasjoner for å danne trygge, nysgjerrige og reflekterte barn. Naturen rundt oss skal brukes aktivt til leik og utforskning utfra barnas egne forutsetninger.

Relasjonene mellom alle i barnehagen, både voksne og barn, får stor merksemd i barnehagen vår. Barna skal møte tydelige voksne som rettleier dei med innleving og varme. Barna skal få sette ord på det dei tenkjer og møte voksne som vil støtte dei i å finne løysingar. Barn klarer best å samarbeide når dei vert møtt av lyttande og nære voksne.

Våre fokusområde

Friluftsliv

Her på Hessa er vi så heldig å ha ein fantastisk fin natur rett utanfor barnehageporten. For at vi skal ønske å ta vare på denne flotte naturen vår, er det viktig å bli glad i den. Gjennom oppleving og bevisstgjerjing av mangfaldet vi har rundt oss, og kva nytte dei enkelte «bitane» i naturen sitt puslespel har, trur vi at barna vil vise meir respekt for livet rundt seg.

Vi vil aktivt bruke nærområdet og naturen rundt oss, turar i fjøre, fjell og skog. Vi plukkar søppel og lærer oss at søppelet ikkje forsvinn om vi ikkje fjernar det. Å leve berekraftig vert viktigare og viktigare. At barna i barnehagealder får dette inn som ein naturleg måte å leve på, trur vi i Slinningen barnehage er positivt for miljø og naturen vår.

- Plukkar søppel når vi er på tur og resirkulerer
- Samtaler med barna om kva som er søppel og ikkje høyrer til i naturen
- Ikkje «sløse», samtale om gjenbruk, vere bevisste rollemodellar

Ute på tur vil vi ta oss tid til å stoppe opp for å studere planter og småkryp undervegs. All slags ver til tross, vi vil være mykje ute på tur, og det gir barna unike moglegheiter til å gjere verdifulle erfaringar i naturen. Barna får leike, lære, erfare og undre seg i naturens mangfald, i tillegg til at dei får utvikla viktige motoriske ferdigheiter.

Vi er så heldige å ha vår eigen lavvo som ligg i kort gå avstand frå barnehagen. Den står på den gamle grusbana like ved Naustvegen. Det er lett tilkomst for alle aldersgrupper. Storbarnsavdelingane har sin faste turdag til lavvoen. Då er dei der gjerne store delar av dagen og lager mat på vedovnen i lavvoen, eller har med nistepakke. På området har vi laga til naturleikeplass i det ulendte terrenget; med disse, klatretau, klatrenetting og slenge. Når det er dårleg ver er det godt å fyre opp i omnen, og ha det varmt og godt inne i lavvoen.

Heilt frå starten legg vi til rette for turar i ulendt terreng, utifrå barnet sine forutsetningar. Dei yngste har nok med leikeplassen den første tida, og får moglegheit til å utforske området utanfor barnehagen etter kvart. For barna på storbarnsavdeling er det fokus på sjølvstendigheit og eiga utvikling. Naturen gir barna moglegheit til motorisk utvikling, og dei testar eigne fysiske grenser.

Livet og sånn

Livet og sånn er ein del av Ålesund kommune sitt program for folkehelsearbeid i kommunane.

Dette er eit opplegg som personalet skal bruke aktivt i det pedagogiske arbeidet. Det består av små videofilmar og arbeidsoppgåver som er tilpassa opplæring i barnehage, skule og ungdomskole, og inkluderer også foreldre. Mykje av arbeidet i barnehagen handlar om å skape gode og trygge relasjonar til barna, bygge god sjølvfølelse og samstundes rettleie og sette grenser på ein omsorgsfull måte. Barn har behov for tydelege grenser og forutsigbarheit frå oss vaksne, både barnehagepersonale og foreldre.

I rammeplanen står det at barnehagen skal ha ein helsefremjande og førbyggande funksjon og bidra til å jamne ut sosiale forskjellar. Barnehagen skal bidra til at barn trivst og opplever livsglede, meistring og ei kjensle av eigenverdi, og han skal førebyggje mobbing og krenkelsar. I barnehagen skal alle barn kunne erfare å vere viktige for fellesskapet og vere i eit positivt fellesskap med andre barn og vaksne.

Personalet skal:

- Støtte barnas initiativ til samspel og bidra til at alle kan få leike med andre, oppleve vennskap og lære og halde på venner
- Samtale om normer samhandling og invitere barna til å utforme normer for samhandling i fellesskap
- Støtte barna i å ta andre sitt perspektiv, sjå ei sak frå fleire sider og reflektere over eigne og andres kjensler, opplevingar og meiningar.
- Støtte barna i å sette grenser, respektere andre sine grenser og finne løysingar i konfliktsituasjonar.
- Førebyggje, stoppe og følge opp diskriminering, utestenging, mobbing, krenkingar og uheldige samspelmønstre.

Formålet og innhaldet i barnehagen

Innholdet i barnehagen skal være allsidig, variert og tilpassa enkeltbarnet og barnegruppa. I barnehagen skal barna få leike og utfolde skaparglede, undring og utforskartrang. Ein skal sjå arbeidet med omsorg, danning, leik, læring, sosial kompetanse og kommunikasjon og språk i samanheng og samla bidra til den allsidige utviklinga til barna (Rammeplan for barnehagen).

Omsorg

Omsorg er ein føresetnad for at barna skal vere trygge og trivast, og for at dei skal utvikle empati og neste-kjærleik. Vi skal vere lyttande vaksne som evnar å sjå barnet som eit kompetent og likeverdig individ.

Toleranse og respekt for at menneske er forskjellige, er sentralt i barnehagen. Vi jobbar for å skape eit godt klima i barnehagen, prega av respekt og gode relasjonar. Det enkelte barn må føle seg akseptert, satt pris på og som ein del fellesskapet. Dette er sjølve grunnlaget i barnehagen.

Demokrati – å vere saman

Vi lever i eit demokratisk land, og barna må få demokratiske erfaringar allereie i barnehagen. Det handlar om rett til å få delta, og til å bli høyrte. Det handlar òg om å la andre sleppe til, og å høyre til i eit sosialt fellesskap. Vi tenkjer at desse erfaringane er med på å forebygge utanforskap, og at vi skaper ein kultur med rom for ulikheit. På den måten er dette viktige fokuset med på å skape eit trygt psykososial barnehagemiljø.

Leik, vennskap og fellesskap

Heilt frå barnet er nyfødt, er det aktivt og utforskande i forhold til omgjevnadane. Samspel med andre menneske har stor betydning for utviklinga til barnet. Barn skaper grunnleggande haldningar til seg sjølv og andre menneske gjennom dei erfaringane dei får i den tidlege barndom. Den er ei grunnleggande livs- og læringsform for barn.

Det er fleire grunnar til at leiken skal ha stor plass i barnehagen. Gjennom leik vert vennskap skapt, på tvers av kulturell og språkleg ulikskap. Vennskap er grunnleggande for at barn skal trivast. Barn lærer å førestille seg, ta andre sitt perspektiv og gi uttrykk for kjensle og meiningar i leiken. Språket vert utvikla når ord knytast til handling. Barnet får øving i samhandling med andre og utviklar sosial kompetanse. Leiken speglar samfunnet og verda rundt oss og den fortel oss noko om kva som opptek barna. Dei får moglegheit til å forstå omgjevnadane og bearbeide inntrykk gjennom leik. Leik er barnekultur som vert overført frå eldre til yngre barn. Og ikkje minst møtes barna med sin særeigne humor i leiken, og kjenner livsglede.

I Slinningen barnehage skal:

- alle bli sett, høyrde og tekne på alvor
- vi respektere og anerkjenne kvarandre
- vi ha fokus på kvarandre sine sterke sider

Personalet skal støtte barna i å ta andre sitt perspektiv, sjå ei sak frå fleire synsvinklar og reflektere over egne og andre sine kjensler, opplevingar og meiningar.

Leik har verdi i seg sjølv!

Personalet har eit særleg ansvar for å observere, delta og bidra til at alle barn får vere med i leik. Personalet skal saman med barnet legge til rette det fysiske miljøet, både ute og inne, slik at det oppmuntrar til leik. Verne om gryande relasjonar og vennskap

Læring

I Slinningen barnehage ynskjer vi at barna skal kjenne på meistring og glede over å lære nye ting. Vi vil være støttande og nære vaksne som rettleier barnet til å utvikle sjølvstendigheit. Vi vil støtte barnet der det er i egen utvikling ut frå interesse, motivasjon, språk, motorikk gjennom å sjå moglegheiter og ikkje hindringar.

Gjennom daglege rutinar og repetisjonar skaper vi mange læringsprosessar gjennom året. Læring skjer både i spontane og planlagde aktivitetar og i det daglege samspelet med andre. Barn lærer og utviklar seg gjennom å sjå, høyre, røre og gjere.

Personalet må vere bevisst bruken av leiker, utstyr, bøker, sangleiker, bevegelsar og språk, for å stimulere alle sansar. Vi legg til rette for at barna skal få moglegheit til å smøre maten sin, helle i mjølka si, og kle på seg sjølv. Med litt hjelp og øving kvar dag blir barna meir og meir sjølvstendige.

Gjennom bevisst bruk av bøker, forteljingar, samtaler og bevisst bruk av språket legg vi til rette for barna si språkutvikling. Vi legg til rette for at barna skal gjere seg erfaringar i ulike sosiale situasjonar. Det er viktig at personalet har auge for barnas behov for støtte i konfliktsituasjonar, ved og sjå kva barnet kan meistre i det sosiale samspelet på eiga hand.

Fagområda til barnehagen

Vi jobber tverrfagleg med fagområda gjennom prosjekt/tema i løpet av året. Fagområda er også med i kvardagsaktivitetar og vil vise igjen i månedsplaner/månedsbrev og dokumentasjon.

- Kommunikasjon, språk og tekst
- Kropp, rørsle, mat og helse
- Kunst, kultur og kreativitet
- Natur, miljø og teknologi
- Mengd, rom og form
- Etikk, religion og filosofi
- Nærmiljø og samfunn



Overgangar

Når barnet byrjar i barnehagen

Starten på barnehagelivet er spennande både for barn og foreldre og vi ynskjer å ta imot barn og føresette på ein god måte.

Gode relasjonar og trygg tilknytning er når barn oppfatter at dei vaksne er tilgjengelige for støtte, merksemd, beskyttelse og trøst. Vi ynskjer å vere sensitive og følsame for barn sine signal og observere kven barnet kjenner seg tryggast på i starten. For dei minste er desse signala uttrykt gjennom kroppsspråk, ord og lyder. Her vil vi vaksne ynskje å forstå og komme barnet i møte.

Tilvenning handlar i stor grad om å venne seg til nye rutinar og aktivitetar. Tilknytning handlar om å knyte seg kjenslemessig til omsorgspersonar. Tilvenning kan gå relativt raskt, men tilknytning krev lenger tid. Foreldre oppmodast om å setje av god tid i starten av tilvenninga, slik at barnet får høve til å bli trygg og kjent i eige tempo.

Gode overgangar fordrar god dialog mellom foreldre og personale. Vi tek kontakt med nye før sommarferien og sender ut informasjon. Barn og foreldre er velkomne til barnehagen på besøk på vår og forsommar. Då kan barn og foreldre gjere seg litt kjent med barnehagen og få helse på personalet som er på avdelinga.

Å byrje på ny avdeling

Barn som allereie går i barnehagen, vil ha behov for ei gradvis tilvenning når dei skiftar avdeling. Her legg vi til rette for besøksdagar på den avdelinga barnet skal starte på. Vi er ein forholdsvis liten barnehage, vi har felles opning og stenging, mykje felles utetid og besøk mellom avdelingane. Dette gjer at barn og tilsette kjenner kvarandre på tvers av avdelingane. Slik vert denne overgangen lettare. Vi prøver så langt det går at barna som bytter avdeling, har med seg kjent personale over på ny gruppe.

Overgangen mellom barnehage og skule

Barnehagen skal i samarbeid med foreldra og skulen leggje til rette for at barnet kan få ein trygg og god overgang frå barnehage til skule, og eventuelt til skulefritidsordninga (Rammeplanen).

*«Barnehagen skal leggje til rette for at de eldste barna har med seg erfaringer, kunnskaper og ferdigheter som kan gi dem et godt grunnlag og motivasjon for å begynne på skolen. Barnehagen skal bidra til at barna kan avslutte barnehagetiden på en god måte og møte skolen med nysgjerrighet og tro på egne evner»
(Kunnskapsdepartementet 2017)*

Er der utfordringar som enten vi i barnehagen eller de foreldre ser, som skulen bør får informasjon om, tek vi det på foreldresamtale. Foreldre må samtykke for at vi skal kunne dele informasjon til skulen.

Førskulebarna 2024–2025

Å være førskulebarn handlar først og fremst om å ha det gøy. Her skal vi leike oss til kunnskap på barna sine premiss. Lesing og skriving får dei lære når de byrjer på skulen, i barnehagen fokuserer vi med sjølvstendigheit og sjølvhjelpsegenskaper. Ved skulestart skal dei kunne kle på seg sjøl, ordne seg sjølv på toalettet og smøre mat sjølv (gjerne opne og lukke både matboks og sekk også). Dei skal være rusta til å ta tak i konflikhtar og gå i dialog med kvarandre. Dei skal kunne ta på seg enkle ansvars oppgåver, ta imot kollektive beskjeder og kunne holde fokus over litt lengre tid

Vi har fokus på:

- Sosial kompetanse
- Prososiale ferdigheiter (vente på tur, hjelpe kvarandre, spørje om hjelp)
- Sjølvregulering
- Sjølvstendighetstrening

I år har vi samla alle de 14 førskulebarna på eiga avdeling (Sjøstjerna). I løpet av året vil vi ha turar til og forbi skulen og SFO, slik at barna blir kjent med skulen, uteområdet og dei barna og vaksne som er der. Foreløpig er skulen ein byggeplass, her får barna en unik moglegheit til å sjå at den nye skulen på Hessa tar form. Vi gleda oss veldig til å være det første kullet som startar 1.klasse med heilt nytt bygg og uteområde. I mai/juni har vi ei høgtideleg avslutning for førskuleklubben saman med føresette, og den blir avslutta med overnatting i barnehagen.

<https://alesund.kommune.no/f/p1/i08dfe03a-4135-4f98-a333-978fe4e02322/overgang-fra-barnehage-til-skule-2021.pdf>

Foreldresamarbeid

Arbeidet i barnehagen skal ta utgangspunkt i ein grunnleggande respekt for foreldra si kompetanse som foreldre, og den retten som foreldre har til å oppdra sine barn utifrå eigne verdiar, normer og vurderingar.

Barnehagen skal *i samarbeid og forståing med heimen* ivareta barna sitt behov for omsorg og leik og fremje læring og danning som grunnlag for allsidig utvikling, jf. barnehagelova § 1.

For å få til eit godt samarbeid må vi først og fremst ha ein open dialog. Foreldra må kjenne seg trygge på å ta opp ting til diskusjon i barnehagen på godt og vondt. Dette gjer vi gjennom dagleg kontakt, foreldresamtaler og foreldremøte.

Barnehagen som pedagogisk verksemd

Planlegging, dokumentasjon og vurdering

Barnehagetilbodet vert planlagt, gjennomført, dokumentert og vurdert utifrå lover, føreskrifter, fagleg skjønn og vurdering. Planlegging gir personalet grunnlag for å tenkje og handle langsiktig og systematisk i det pedagogiske arbeidet. Dokumentasjon og vurdering kan få fram ulike oppfatningar, og kan opne for ein kritisk og reflekterande praksis. Dokumentasjon skal gje foreldre og andre informasjon om kva barna gjer, opplever og lærer i barnehagen. Vi dokumenterer gjennom Kidplan med logg og bilder, informasjonstavle, foto, observasjonar og foreldresamtaler. Barnehagen vurderer jamt det pedagogiske arbeidet.

Planleggingsarbeidet går føre seg på ulike vis. Under møtetid i arbeidstida hjelper vi kvarandre på tvers av avdelingar.

Personalmøte har vi ein gong per månad på kveldstid. Her får vi felles informasjon og mykje av tida vert nytta til utviklingsarbeid. Ofte oppdelt i mindre grupper på tvers av avdelingane. Vi drøfter problemstillingar og arbeider med refleksjonsoppgåver.

Vi har 5 planleggingsdagar i løpet av barnehageåret. Dette er dagar som personalet bruker til planlegging, kurs og kompetanseheving. Desse dagane er barnehagen stengt.

Vi observerer dagleg barn i samspel med andre, både i leik og i rutinesituasjonar. Vurderingsarbeidet er bygd på erfaringar, observasjonar og refleksjonar, som igjen kan gi personalet utgangspunkt for vidare planlegging og gjennomføring. På denne måten kan personalet lære av eigen praksis og bidra til å utvikle barnehagen som pedagogisk verksemd.

Progresjon

Barnehagen skal planlegge og legge til rette for progresjon. Vår oppgåve er å bidra til at barna opplever meistring, samtidig som dei har noko å strekkje seg etter. Dette gjer vi ved å oppdage, fylgje opp og utvide det barna allereie er opptatt av. Det er mange likeheiter, men også store skilnader i kva barna opplever. Alder er ein viktig faktor for kva tilbod barnet møter i barnehagen. Det er for eksempel stor skilnad på samtaler vi har med eit førskulebarn og ein eitt åring. Dei får i tillegg ulik tilgang til litteratur, turmoglegheiter, formingsoppgåver og leikemateriell.

Med progresjon meiner ein framgang, framsteg og utvikling.

Ved å bygge gode relasjonar til kvart enkelt barn, vert dei vaksne betre kjent med enkeltbarnet og gruppa. På denne måten kan vi lage eit tilpassa tilbod.

Barn sin medverknad

På storbarnsavdeling er barna delaktig når vi skal velje for eksempel kva tema, aktivitetar, turmål vi skal jobbe med framover. Vi observerer kva barna er opptatt av, presenterer dei for ulike tema etc. Dei får også være med å finne ut kva dei ynskjer å fordjupe seg i, i dei ulike tema dei arbeider med. Det krev at dei vaksne er til stades og nær barna, engasjerer seg og er nysgjerrige på det barna er opptekne av. Vi ynskjer at barna sjølv skal kunne filosofere og forske seg fram til svar og løysingar.

På småbarnsavdelinga observerer personalet kva som engasjerer barna, og planlegg aktivitetar utifrå dette. Dei presenterer også nye ting for barna basert på tidlegare erfaringar og kunnskap om barn i denne aldersgruppa.

Informasjon

Om barnehagen

Slinningen barnehage SA er ein privat foreldreeigd barnehage. Barnehagen sitt styre består av foreldre/føresette og tilsette, og vårt økonomiske mål er å drive i balanse – alt av eventuelle overskot går tilbake til barna og barnehagen.

Barnehagen vår ligg på sørsida av Hessa, med sjø, fjell og skog som nærmaste nabo. Vi har eigen lavvo i nærområdet, lett tilgjengeleg for alle aldersgrupper. Her har vi naturleikeplass, bål plass og nærleik til sjøen. Den kan gjerne brukas på fritida for barn og foreldre. Barnehagen leier også ut lokalane sine til foreldre for en liten sum (for eksempel barnebursdag). Barnehagen er godkjent for 73 barnehageplassar. Barnehagen oppfyller både pedagognorm og bemanningsnorm.

Diverse praktisk informasjon

Kidplan	Når barna byrjar i barnehagen vil alle foreldre få innlogging til vårt digitale verktøy KidPlan. Du kan laste ned appen i App Store eller på Google Play.
Levering og henting av barn	Gi beskjed til personalet ved levering eller på KidPlan om nokon andre skal hente barnet. Om barnet tek ein fridag, kjem seinare enn vanleg, er sjuk, bør dere gi oss beskjed så tidleg som mulig ved å ringe til barnehagen eller legge inn fråvær på KidPlan.
Sjukdom	Barnet skal ikkje være i barnehagen med feber, smittsame barnesjukdommar eller oppkast/diare. På generelt grunnlag anbefaler både vi og norsk folkehelseinstitutt at barnet har ein feberfri dag før barnet kjem i barnehagen igjen for å redusere desse sjukdomsperiodane. Ved diaré og oppkast er anbefalinga 48 timer uten symptom før barnet returnerer til barnehagen. Ta omsyn til barnet sin allmenntilstand før det kjem i barnehagen etter sjukdom. I barnehagen er det mange barn og eit anna aktivitetsnivå enn heime.
Medisinar og skader	Dersom barnet må ta legemidlar i barnehagen, må de fylle ut eit skjema før personalet har lov til å gi barnet medisin. Dette gjeld både legemidlar med og utan resept. Legemidlar på resept skal alltid ha korrekt merking med barnets namn, dosering og dato. Vi følger barn til legevakt ved behov for akutt hjelp. Om ein skade krev lege- eller tannlegebehandling, rapporterer vi skada til Gjensidige forsikring.
Kle og utstyr	Husk å merke kle/utstyr med namn. Foreldre har ansvar for å sikre at barnet har nok kle, og kle til allslags vær.
Nettvett	På grunn av det etiske ansvaret til barnehagen, skal ikkje bilder av barna som blir tatt i ulike samanhengar i barnehagen bli lagt ut på sosiale media. Dette gjelder når det er andre enn ditt barn på bildet.
Mat i barnehagen	Vi serverer frukost, lunsj og ettermiddagsmåltid i barnehagen. 1 gong pr. veke har vi varmmat/middag. Frukost vert servert frem til kl. 08.30.
Endring av plass	Om du ynskjer og endre plass eller sei opp plass, må nytt søknadskjema fyllast ut på nettet (https://alesund.ist-asp.com/NO01507-pub/login.htm). Oppseiingstid er 3 månader, og oppseiing må leverast skrifteleg til barnehagen (sjå vedtekter).

Ferie	<p>Alle barn skal ha minst 4 veker ferie i løpet av barnehageåret. 3 av vekene skal vere samanhengande og avviklast i perioden 15. juni–15. august.</p> <p>Foreldre/ føresette skal innan 20. april gi beskjed om når barna skal ha sommarferie. Styrar kan innvilge søknad om å avvikle ferien i eit annet tidsrom, dersom dette kan gjennomførast utan ekstra kostnad for barnehagen. Slik søknad må leverast styrar i god tid og minimum 14 dagar før ein ynskjer å avvikle ferien.</p> <p>Anna ferie må varslast med minst 14. dagars varsel. Dersom ferie ikkje er varsla etter gitte reglar, vert det ikkje rekna som ferie. Planleggingsdagar vert ikkje rekna som ferie</p>
--------------	---

Dagsrytme

07.00	Barnehagen opnar.	Frukost avsluttes kl. 08.30 Barna leiker og vel aktivitet på avdelinga
09.30	Tema, turer, aktiviteter ute og inne	
11.00	Måltid	Smøremåltid eller varm mat.
11.30	Stell og kvile for dei som treng det Pauseavvikling	Leik ute eller inne.
14.00	Måltid	Yoghurt, knekkebrød, frukt e.l.
14.30	Stell.	Leik ute eller inne
15.00		Leik ute eller inne
16.45	Barnehagen stenger	

Dette er ein generell plan over barnehagekvardagen. Dei ulike gruppene har egne dags- og vekeplanar.

Tradisjonar og faste aktiviteter

August	<ul style="list-style-type: none"> • Oppstart og tilvenning
September	<ul style="list-style-type: none"> • Brannvernveke
Oktober	<ul style="list-style-type: none"> • FN dagen
Desember	<ul style="list-style-type: none"> • Advent og jul • Luciadagen • Nissefest og besøk av julenissen
Januar	<ul style="list-style-type: none"> • Solfest
Februar	<ul style="list-style-type: none"> • Karneval • Samefolkets dag
Mars og april	<ul style="list-style-type: none"> • Påske • Borgundfjordfiske
Mai	<ul style="list-style-type: none"> • 17. mai
Juni	<ul style="list-style-type: none"> • Sommaravslutning • Overnatting for førskulebarna

Styret og Samarbeidsutval

Slinningen barnehage er eit samvirkeforetak. Medlemmar vert valde inn i styret og får ei eigarrolle og arbeidsgjevaransvar. Årsmøtet er laget si høgste mynde, og styret utøver dette myndet mellom årsmøta. I tillegg til styret skal barnehagen ha eit samarbeidsutval (SU) som skal ha representantar frå foreldre og dei tilsette

Styret

Styrerepresentantar 2024–2025:

- Cornelia Slinning (leiar), mor til Victor og Otilie
- Ingunn Fladmark (nestleiar), mor til Sigurd
- Ole Sverre Fossheim, far til Eirik
- Siri Opsahl Haugen, mor til Ayla og Herman
- Christian Andre Myrseth, far til Leonora
- Lone Trones, mor til Ella og Maja
- Hans Aakvik, personalrepresentant

Styret sine hovudoppgåver:

- Styret skal sørge for at barnehagen sitt formål vert realisert
- Styret har ansvar for barnehagen sin økonomi og bemanning
- Styret skal leie og føre tilsyn med at barnehagen vert driven i samsvar med gjeldande lover, føresegner og vedtekter

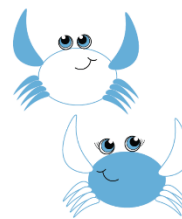
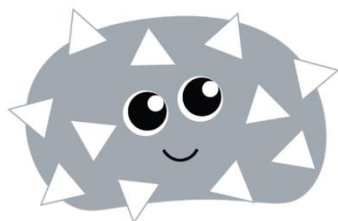
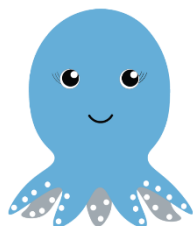
Samarbeidsutvalet

- Siri Opsahl Haugen, mor til Ayla og Herman
- Elisabeth Roald Nesvik, mor til Sverre og Mali
- Ralph William Neumann Rabben, far til Alfred
- Christian Andre Myrseth, far til Leonora
- Giedre Pabreziene, mor til Dominykas
- Sina Marita Håberg, mor til Walter
- Kine Sofie Lien, mor til Elias og Jonas
- Rune Vassbotn, far til Elli
- Thea Gangeskar Moe, personalrepresentant
- Cecilie Giskegjerde, personalrepresentant

Samarbeidsutvalet sine hovudoppgåver:

- Vere eit rådgivande, kontaktskapande og samordnande organ
- Utvalet skal særleg vere med på å drøfte barnehagen sitt ideelle grunnlag og arbeide for å fremje kontakt mellom barnehagen og lokalsamfunnet
- Uttale seg i saker som er viktige for barnehagen sitt innhald og forholdet til foreldra
- Samarbeidsutvalet skal fastsette ein årsplan for den pedagogiske verksemda
- Er kontaktperson for foresatte om det er saker de ynskjer å ta opp
- Tek gjerne imot forslag og idear til aktivitetar for barn/foreldregruppa

Avdelinger



Kontaktinformasjon

Kontor	styrer@slinningen.no	70 12 13 47 / 95 91 32 38
Småkrabbane	smakrabbane@slinningen.no	96 94 15 65
Blekkspruten	blekkspruten@slinningen.no	96 94 15 64
Sjøstjerna	sjosterna@slinningen.no	48 26 23 12
Kråkebollen	krakebollen@slinningen.no	92 05 22 67

Blekkspruten – 10 barn, f. 2022–2024

			
Thea	Torill	Janne Karin	Kajsa

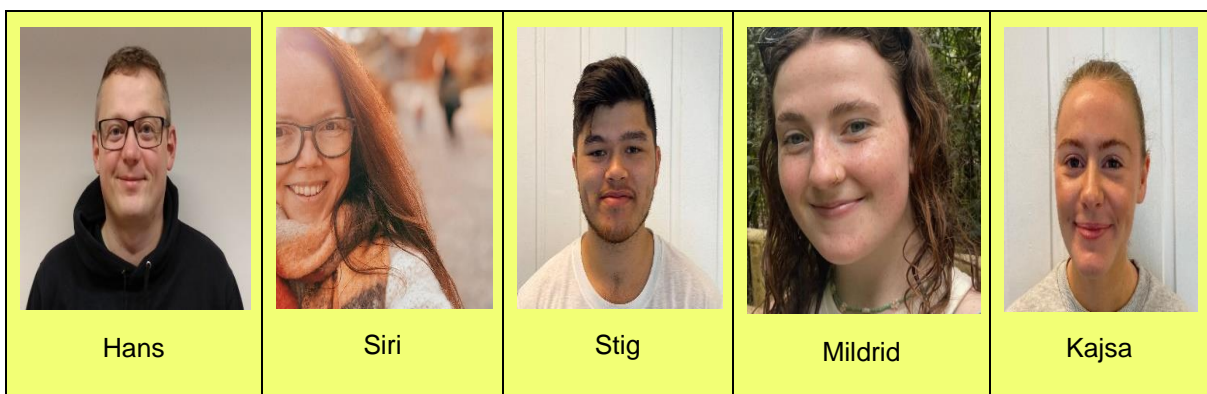
Småkrabbane – 13 barn, f. 2021–2022

			
Martine	Linn-Therese	Anita	Annette

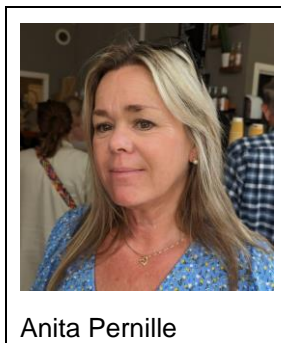
Kråkebollen



Sjøstjerna

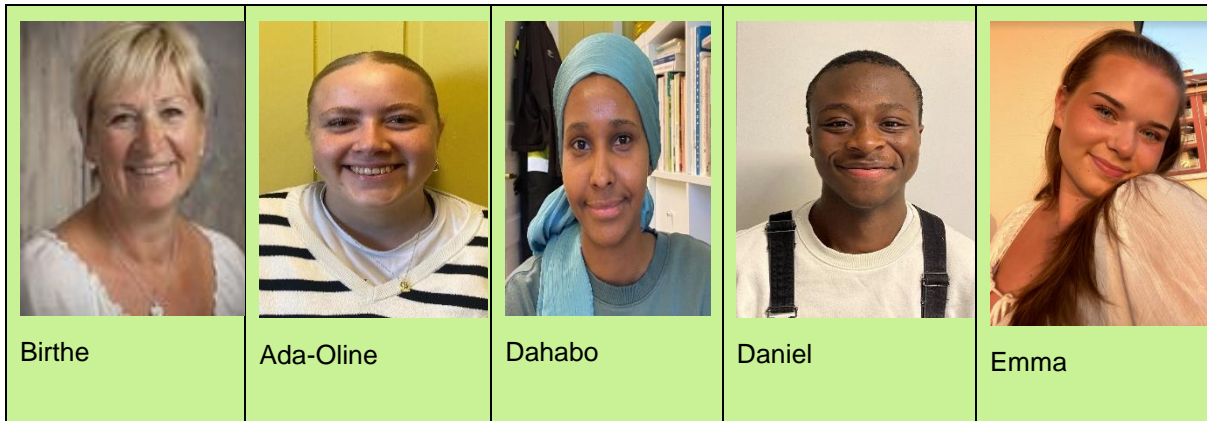


Styrer



Vikarer/andre tilsette





BARNEHAGERUTE 2024/25		
August	16. august planleggingsdag for personalet 1. august første barnehagedag i nytt barnehageår.	1 dag stengt
September		
Oktober	Hautstferie i skulane veke 41 (07.10-11.10) Planleggingsdag 7. oktober	1 dag stengt
November		
Desember	Planleggingsdag 23. desember	1 dag stengt
Januar	Planleggingsdag 17. januar	1 dag stengt
Februar	Vinterferie i skulane veke 8 (17.02–21.02)	
Mars		
April	16. april stenger vi kl. 12.00	
Mai	30. mai planleggingsdag	1 dag stengt
Juni		
Juli		

Vi gjer merksame på at barnehagen er stengt på høgtids- og heilagdagdar ifølge norsk kalender.
Med atterhald om endringar. Endringar vert varsla i god tid.

Slinningen barnehage SA

Anita Pernille Røys